

APROPOS BEREDSKAP:

Minnepinnen som redder dagen

Hvis maskinen blir rammet av virus eller andre alvorlige feil, kan situasjonen reddes med en spesiell minnepinne. Derfor bør du opprette den allerede i dag.



Journalist
Henning Rasmussen

De fleste Windows-maskiner rammes før eller siden av uoverkommelige problemer som kan blokkere normal oppstart. Det er tre hovedgrunner til dette: Maskinen kan infiseres av virus som ødelegger oppstartsektoren; det kan oppstå feil på harddisken som skader viktige systemfiler; eller Windows kan rammes av feil som gjør at operativsystemet ikke klarer å starte maskinen på normalt vis. Uansett år-

sak er det dypt frustrerende når det rammer nettopp din pc.

Den viktige beredskapen

Det er vanskelig å sikre seg helt mot disse tre scenarioene for all fremtid, men du kan være klar til å handle når problemene inntreffer.

Programmet Hiren's BootCD, som finnes på komputer.no/2510, er designet nettopp for å kunne håndtere uforutsette hendelser. Hvis det skal ha noe for seg, må du imidlertid legge programmet på en minnepinne før ulykken inntreffer. Da har du nemlig en

starthjelp som kan brukes til å reparere maskinen hvis den nekter å starte, uansett hva som er årsaken.

Lag nødminnepinnen

Husk å opprette nødminnepinnen mens maskinen fungerer normalt, slik at den er klar den dagen du får problemer med pc-en. Vi anbefaler at du oppretter minnepinnen allerede i dag, slik vi viser her, og legger den

i skuffen. Da har du den for hånden når behovet oppstår. Har skaden allerede skjedd, kan du fortsatt lage minnepinnen med Hiren's BootCD på en fungerende pc og bruke den til å starte den defekte maskinen.

Et helt operativsystem

Hiren's BootCD, som starter maskinen fra minnepinnen, er et fullt fungerende operativsystem som ligner på Windows. Redningssystemet inneholder svært mange smarte funksjoner og verktøy som er gode å ha i en krise. Minnepinnen gjør det blant annet mulig å gjenopprette maskinen fra en



rekke vanlige backupprogrammer, å rette diverse feil på maskinen og å få tilgang til filene dine.

Løs fem irriterende problemer

Her har vi valgt å fokusere på fem forskjellige løsninger når du har en minnepinne med Hiren's BootCD:

Du kan få tilgang til pc-en selv om du har glemt passordet til brukerkontoen i Windows, du kan finne og rette feil på maskinens harddisk, og du kan rette feil som hindrer maskinen i å

starte Windows. Vi viser også hvordan du får tilgang til å hente ut og gjenopprette viktige filer til en ekstern harddisk, selv om Windows nekter å starte. Sist, men ikke minst, kan du se hvordan du bruker minnepinnen med Hiren's BootCD til å ta knekken på en virusinfeksjon, slik at du får maskinen opp og stå igjen.

Forutsetningen for alle de nevnte scenarioene er, som sagt, at du har opprettet minnepinnen, slik at den er klar når behovet oppstår.

Dette trenger du:

Det er bare tre ting som skal til for å fremtidssikre maskinen. To av dem laster du ned gratis fra nettsiden vår.

- **Minnepinne på minst 4 GB**

Du trenger en helt vanlig minnepinne på minimum 4 GB. Vær klar over at alle eksisterende data på minnepinnen slettes når du følger veiledningen i artikkelen.

- **Hiren's BootCD & Rufus**

Du trenger de to programmene Hiren's BootCD og Rufus. Sistnevnte brukes til å legge inn nødprogrammet Hiren's BootCD på minnepinnen.





Hiren's BootCD & Rufus

Du trenger programmet Rufus til å lagre Hiren's BootCD på minnepinnen, slik at den kan redde maskinen.

Språk
Engelsk

Virker med
Windows 10 og 11

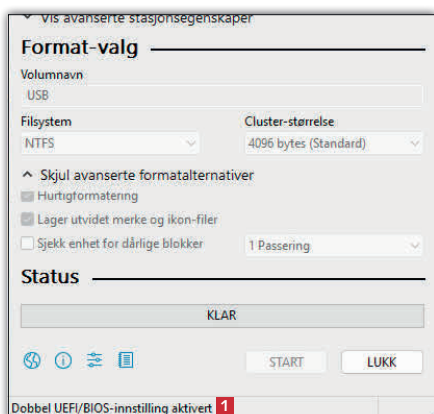
Programmet laster du ned fra:
komputer.no/2510



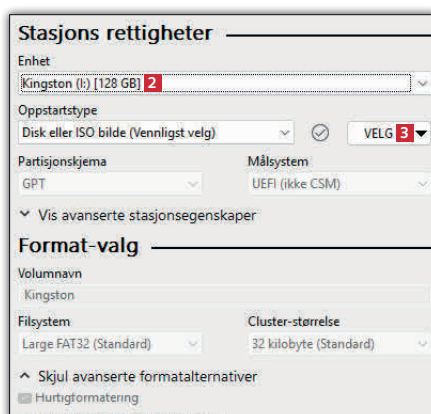
Først oppretter vi minnepinnen



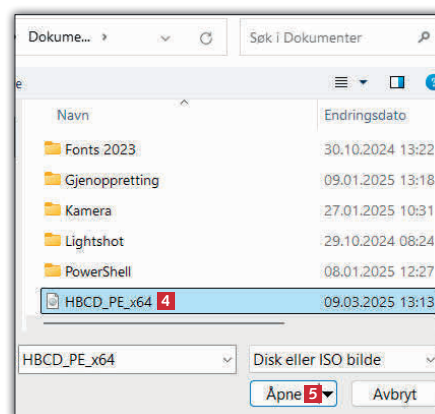
Du må først og fremst ha programmet Rufus til å opprette minnepinnen med Hiren's BootCD. Derfor begynner du med å laste ned begge fra nettsiden vår, før du følger denne veiledningen.



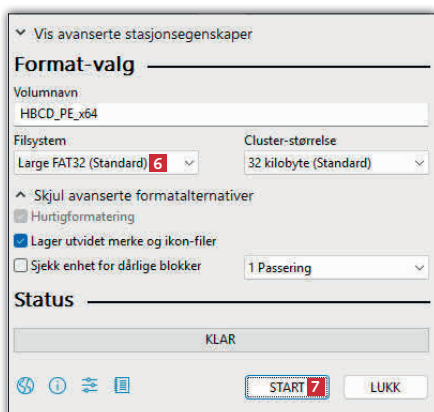
1 Last ned Rufus fra hjemmesiden, og start programmet. Trykk på tastene **Alt + E**. Nederst i vinduet ser du at oppstartstypen **Dobbel UEFI/BIOS mode** **1** er aktivert.



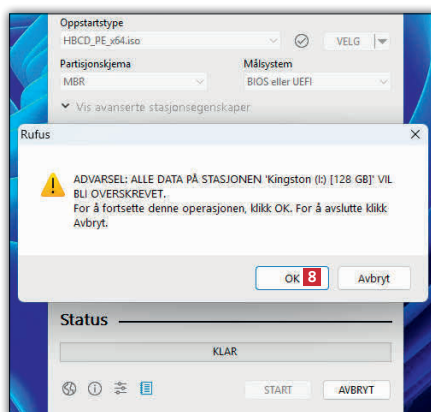
2 Velg minnepinnen **2** i den øverste nedtrekksmenyen, og klikk på **VELG** **3**.



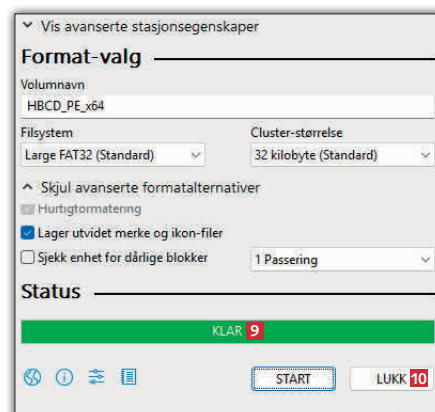
3 Bla deg frem til ISO-filen med Hiren's BootCD **4**, som du også har lastet ned fra nettsiden vår og lagret på maskinen. Klikk på **Åpne** **5**.



4 Pass på at det står **Large FAT32** **6** i nedtrekksmenyen, og klikk på **START** **7**. Får du en advarsel nå, klikker du på **OK**.



5 Klikk også på **OK** **8** i boksen som advarer om at alle eksisterende data på minnepinnen blir overskrevet.

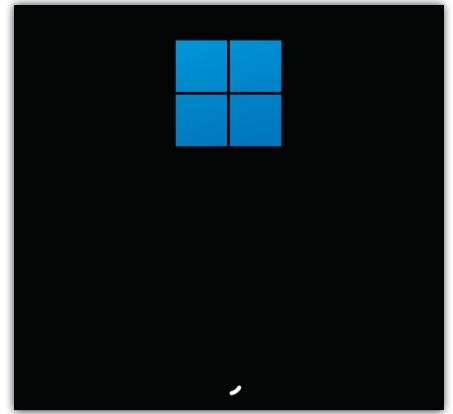


6 Etter noen minutter er minnepinnen klar **9**. Klikk på **LUKK** **10**. Koble minnepinnen fra maskinen og legg den et trygt sted.

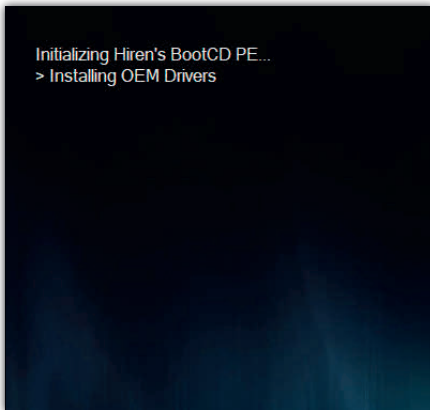
TIPS 1

Legg filene i sikkerhet

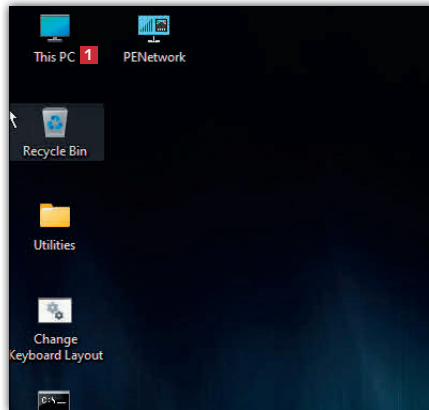
Hvis eller når maskinen rammes av feil eller uhell, finner du først frem nødminnepinnen. Med den kommer du inn på pc-en via Hiren's BootCD og kan redde ut de viktigste filene til en ekstern harddisk.



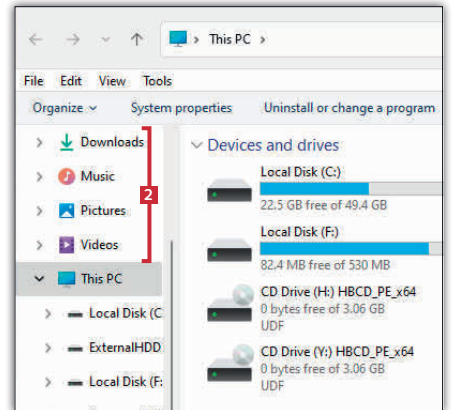
1 Koble minnepinnen til maskinen, og slå den på. Kort tid senere ser du denne logoen. Allerede nå kan du koble til en ekstern disk eller en (annen) minnepinne for å hente ut filer.



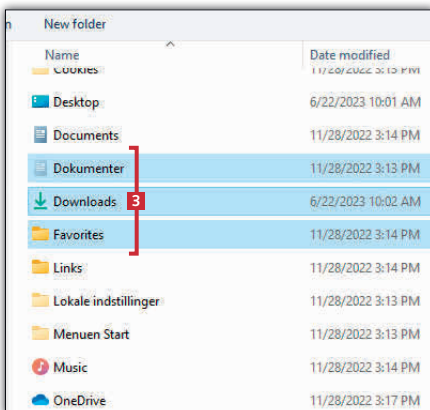
2 Vent noen minutter mens Hiren's BootCD leses inn. Starter ikke maskinen av seg selv fra minnepinnen, kan du gå til komputer.no/boot og se hvordan du gjør det manuelt.



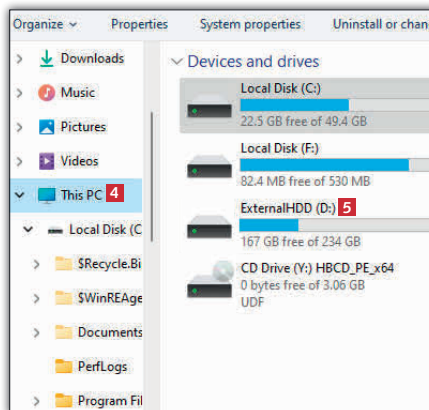
3 Deretter ser du et skrivebord som ligner det i Windows, og du er inne på maskinen. Dobbelklikk på **This PC** **1** for å få tilgang til filene på harddisk eller SSD-enhet.



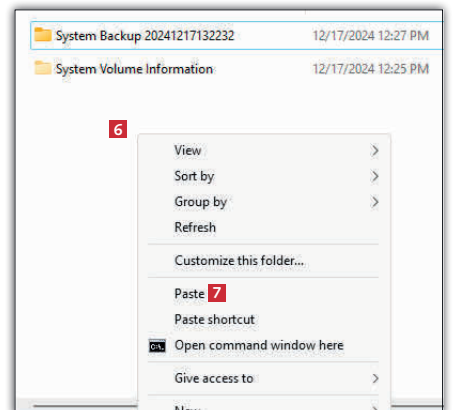
4 Da åpnes et utforskervindu der du kan navigere til de stasjonene og mappene der filene ligger. Du kan også gå rett til brukermappene i Windows **2**.



5 Marker filer eller mapper **3** som inneholder de viktigste private filene, og trykk på **Ctrl + C**.



6 Gå tilbake til **This PC** **4** i mappeoversikten, og dobbelklikk på den eksterne harddisken eller minnepinnen **5**.



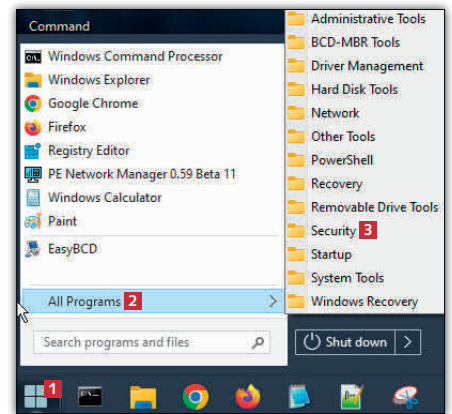
7 Høyreklikk hvor som helst i mappevinduet **6**, og velg **Paste** **7**. Når kopieringen er ferdig, er filene i sikkerhet på en ekstern harddisk.



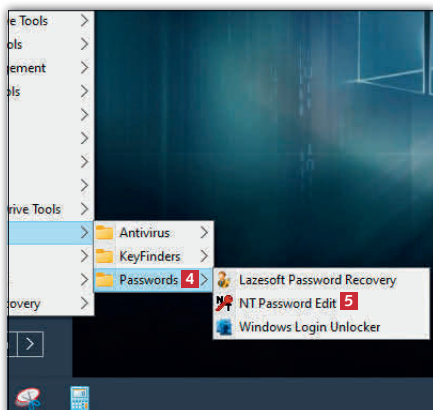


Tilgang til en låst Windows-pc

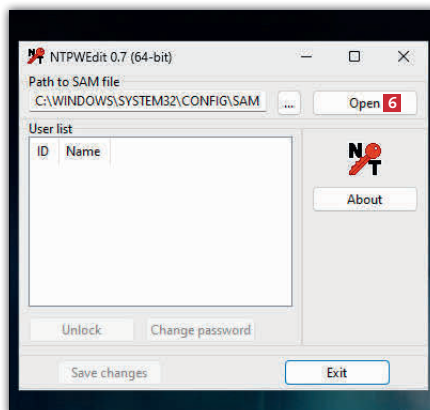
Er du utestengt fra Windows fordi du har glemt passordet til brukerkontoen? Da kan du starte maskinen fra minnepinnen ved hjelp av Hiren's BootCD og velge nytt passord til Windows.



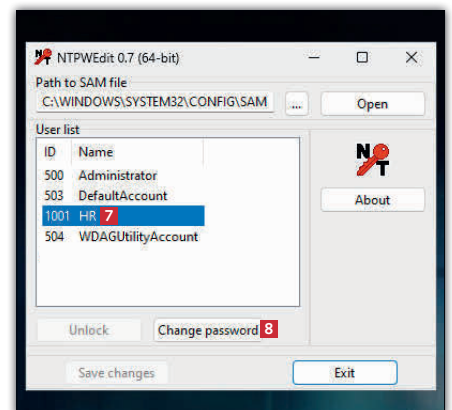
1 Koble til minnepinnen og start maskinen. Når Hiren's BootCD er ferdig lest inn, klikker du på start-knappen **1**, velger **All Programs** **2** og deretter **Security** **3**.



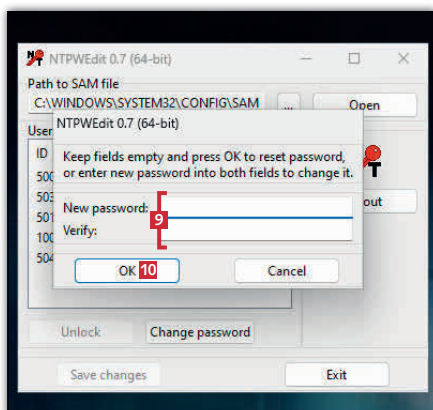
2 Velg **Passwords** **4** og **NT Password Edit** **5**.



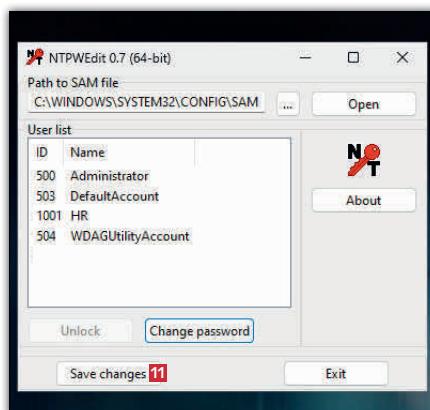
3 Programmet finner selv ut hvor Windows har lagret passordinformasjonen. Alt du må gjøre er å klikke på knappen **Open** **6**.



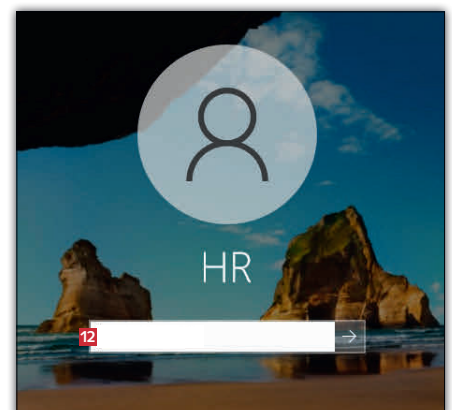
4 Klikk på brukerkontoen du har glemt passordet til **7**, og klikk på **Change password** **8**.



5 Oppgi et nytt passord i de to feltene **9**. Lar du feltene være tomme, fjernes det nåværende passordet fra kontoen, slik at du kan logge på uten passord. Klikk på **OK** **10**.



6 Klikk på **Save changes** **11**. Avslutt programmet, slå av maskinen fra startmenyen i Hiren's og fjern minnepinnen fra maskinen.

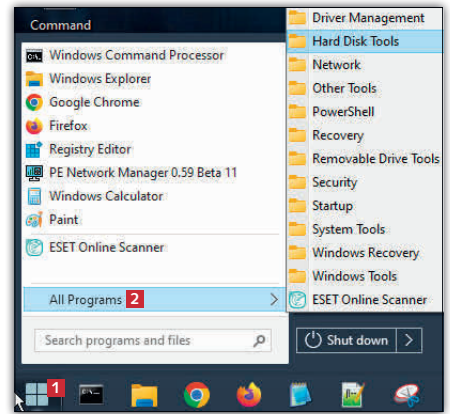


7 Når du heretter starter maskinen på normalt vis og kommer til på-loggingskjermen i Windows, oppgir du det nye passordet **12** for å logge på.

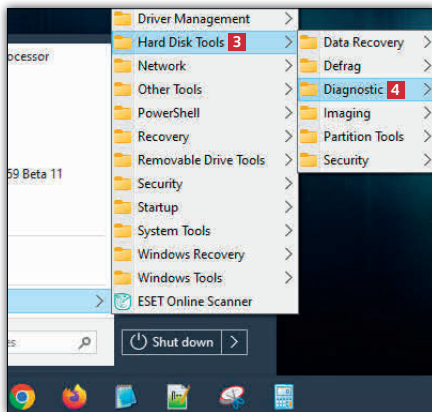
TIPS 3

Sjekk harddisken for alvorlige feil

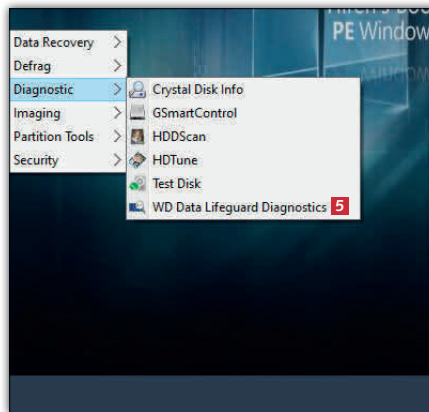
Har du problemer med å starte maskinen, kan årsaken være at det har oppstått feil på den interne harddisken. Det kan du sjekke selv ved hjelp av Hiren's BootCD, som også kan rette feilene.



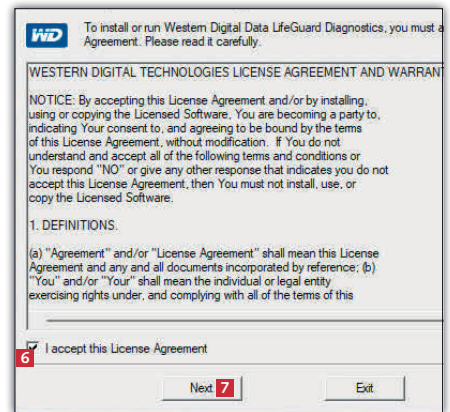
1 Koble til minnepinnen og start maskinen. Når Hiren's BootCD er ferdig lest inn, klikker du på startknappen 1 og velger **All Programs** 2.



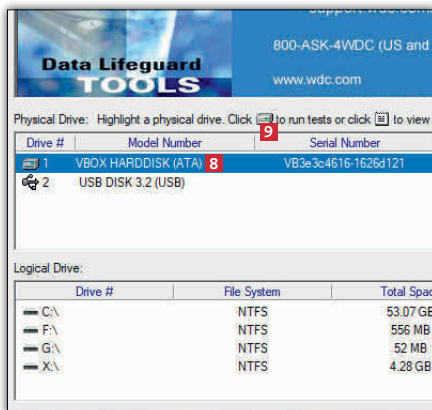
2 Velg **Hard Disk Tools** 3 og **Diagnostic** 4.



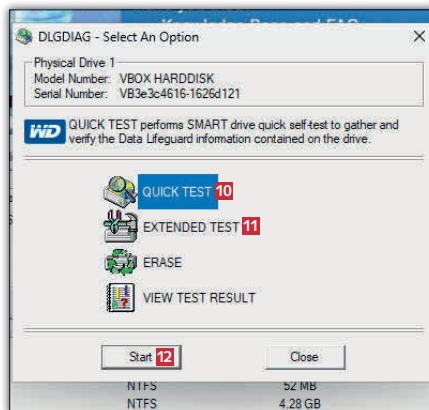
3 Til slutt klikker du på **WD Data Lifeguard Diagnostics** 5.



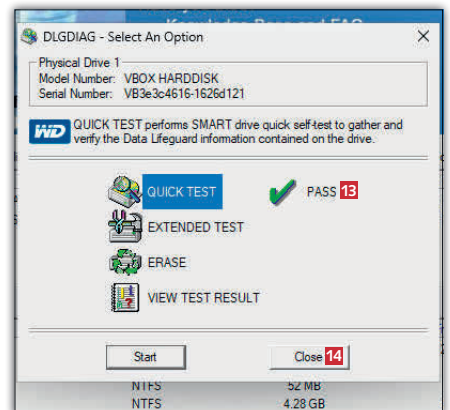
4 Sett hake ved **I accept...** 6, og klikk på **Next** 7.



5 Velg harddisk i oversikten 8, og klikk på ikonet 9 for disken du vil sjekke.



6 Normalt er **QUICK TEST** 10 tilstrekkelig for å avdekke feil. Hvis ikke kan du også velge den mer omfattende **EXTENDED TEST** 11. Klikk på **Start** 12.

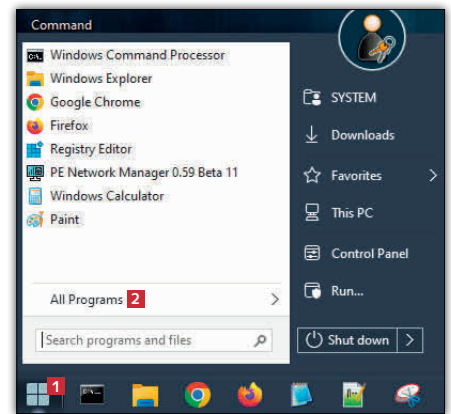


7 Programmet sjekker harddisken. Når det er ferdig, vises resultatet til høyre 13. **PASS** betyr bestått, mens **FAIL** betyr at det er oppdaget feil på disken. Klikk på **Close** 14.

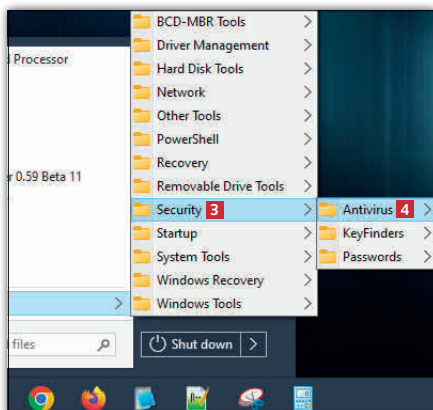
TIPS 4

Skann og rens maskinen for virus

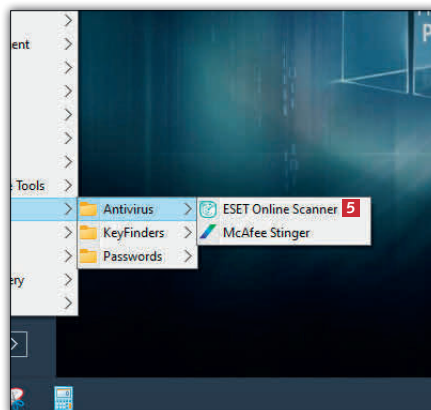
Det kan være vrient å bli kvitt et virus som hindrer Windows i å starte på normalt vis. Da kan du imidlertid bruke minnepinnen med Hiren's BootCD til å få tilgang og fjerne infeksjonen.



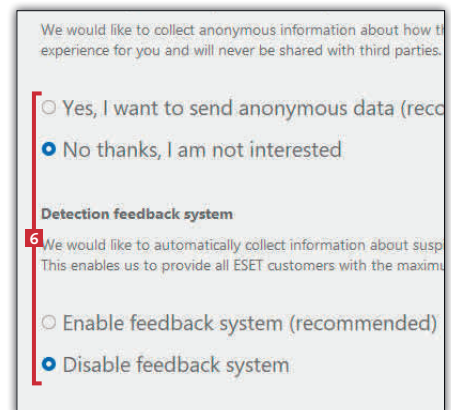
1 Koble til minnepinnen og start maskinen. Når Hiren's BootCD er ferdig lest inn, klikker du på startknappen **1** og velger **All Programs** **2**.



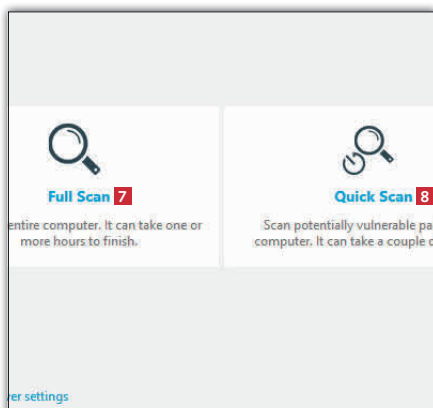
2 Velg **Security** **3** og **Antivirus** **4**.



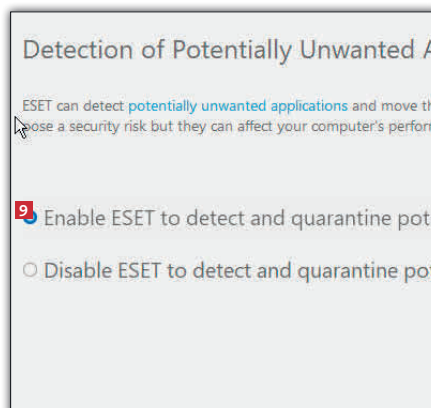
3 Klikk på **ESET Online Scanner** **5**, og klikk på **Get started** når programmet er åpnet. Deretter klikker du på **Accept**.



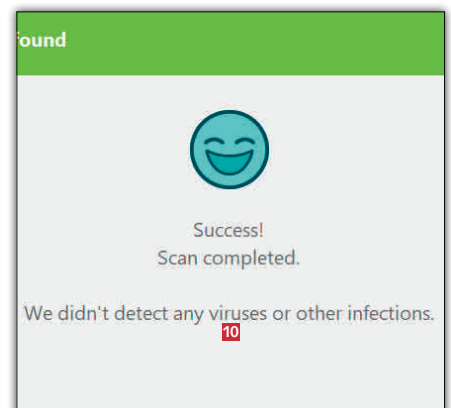
4 Klikk på **Get started** igjen, og velg om programmet skal få lov til å sende statistikk tilbake til produsenten **6**. Klikk på **Continue**.



5 Velg om du vil kjøre en fullstendig og noe mer tidkrevende skanning **7**, eller en hurtigskanning **8**.



6 Hvis du velger **Enable** **9**, kan programmet også oppdage potensielt uønskede programmer som er mer irriterende enn direkte farlige. Klikk på **Start scan**.

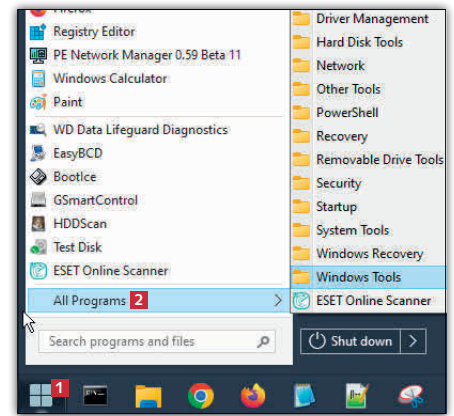


7 Nå sjekkes maskinen for virus. Til slutt får du resultatet – og her ble det ikke oppdaget virus **10**. Klikk på **Continue**, og avslutt programmet.

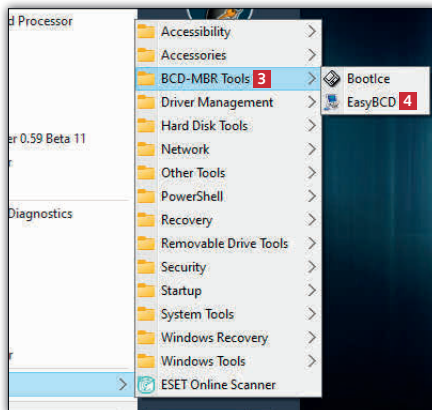
TIPS 5

Få Windows til å starte igjen

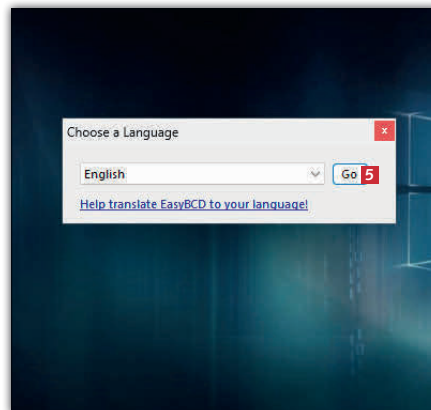
Får du en feilmelding som går ut på at maskinen ikke kan starte fra systemdisken, kan årsaken være at pc-en har "glemt" hvor Windows skal startes fra. Det kan du rette opp med et av verktøyene i Hiren's BootCD.



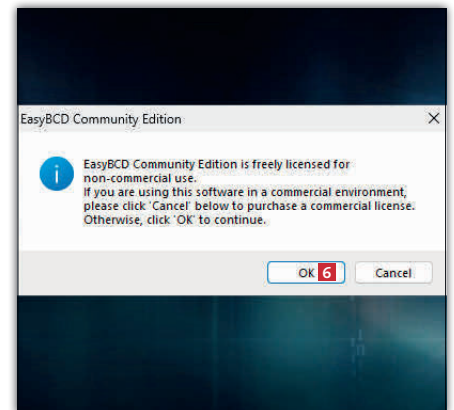
1 Koble til minnepinnen, og start maskinen. Når Hiren's BootCD er ferdig lest inn, klikker du på startknappen **1** og velger **All Programs** **2**.



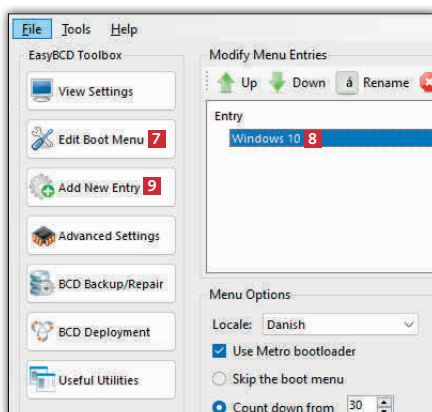
2 Velg **BCD-MBR Tools** **3**, og klikk på **EasyBCD** **4**.



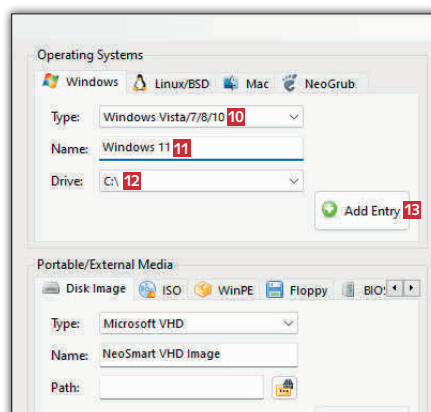
3 Klikk på **Go** **5** for å komme i gang.



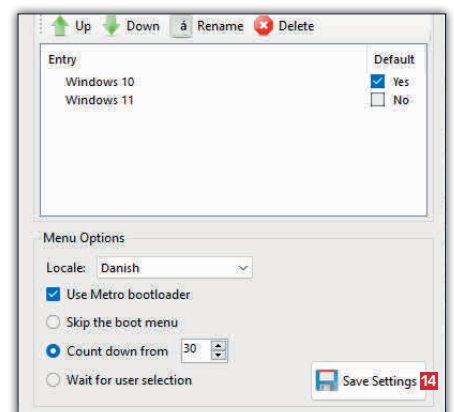
4 Klikk på **OK** **6** for å bekrefte at du kun bruker programmet som privatperson – ikke kommersielt.



5 Velg **Edit Boot Menu** **7**. Står ikke Windows-installasjonen på listen **8**, eller hvis maskinen nekter å starte selv om systemet står på listen, klikker du på **Add New Entry** **9**.



6 Velg **Windows Vista/7/8/10** **10** i nedtrekksmenyen (også hvis du har Windows 11), skriv et navn **11** og velg Windows-stasjonen, som regel **C:** **12**. Klikk på **Add Entry** **13**.



7 Klikk på **Save Settings** **14**, avslutt programmet og slå av maskinen. Fjern minnepinnen og start maskinen på nytt. Nå bør Windows starte som det skal.