

Tähän
viinikellariin
mahtuu
200 pulloa.

Pane viini jäähdytymään

Tee Itse

VAIKEUSASTE

Rakenna lattian aukkoa varten huolellisesti tiivis valumuotti, jotta tasoite ei valu mihin sattuu.

HELPPO VAIKEA

VIE AIKAA

Viikon.

HINTA

Noin 600 euroa.

MATERIAALIT

- Kalkkilaastia
- Itsetasoittuvaa lattiatasoitetta
- Epoksimaalia
- Diffuusioavointa silikaattimaalia
- Lautoja portaille ja laatikoille
- Liimaa (No More Nails)
- Viinipullonkorkeja
- Viinihyllyjä
- Pähkinänväristä öljyä
- 1 lasilevy, 6 mm paksua
- Kattolautoja

Oletko kylmäkellarin onnellinen omistaja?
Voit päivittää sen ilmeen ja saada tyylikkään ja nykyaikaisen viinikellarin. Siellä voi säilyttää myös ruokaa ja tavaraa.

Tämä kylmäkellari on vain noin kahden neliön kokoinen, ja sen korkeus on 150 senttiä. Tila ei sovi kovin moneen käyttöön, mutta siitä voi saada erinomaisen viinikellarin. Siihen kellarin koko ja tasainen lämpötila ovat juuri sopivat.

Tila pitää korjata perusteellisesti, ennen kuin sinne voi kantaa pulloja. Seinät rapataan, lattia valetaan

uusiksi, katto eristetään, siihen asennetaan laudat ja kellariin tehdään uudet portaat. Tikapuut voi irrottaa ja nostaa syrjään, mutta niillä voi myös istua.

Lattia on erikoinen – siihen vataan syvennys, johon tehdään pinta viinipullonkorkeista. Hyllyt ostettiin valmiina, mutta viinipulloille tehtiin itse uudet telineet. □

ENNEN

Vanha kylmäkellari ei näytä kovin kutsuvalta tai käytännölliseltä.



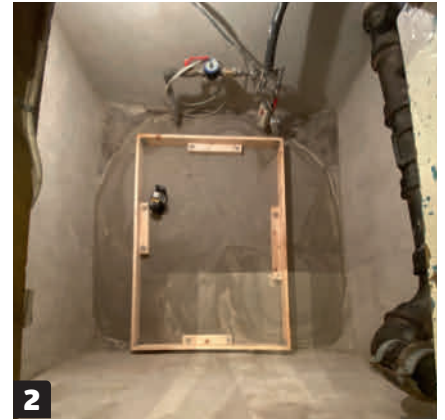
Tee näin

Vanhat kylmäkellarit ovat usein hieman kosteita, ja rappaus lohkeilee irti seinistä. Jos rappaus on pahasti kulunut, se pitää irrottaa kokonaan ja korvata uudella. Kosteisiin seiniin kannattaa käyttää kalkkilaastia, sillä se on diffuusioavointa ja antaa seinän ”hengittää”.

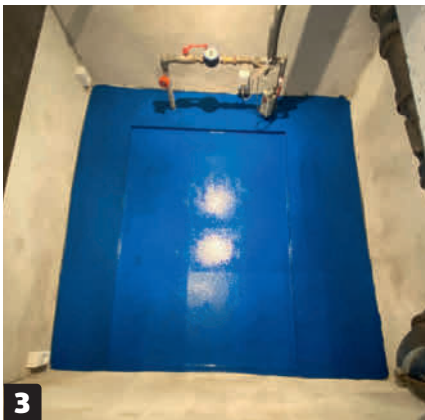
Tämän kellarin lattia on vino, ja se tasoitetaan itsetasoittuvalla tasoitteella. Sen jälkeen pinta tasoitetaan toiseen kertaan keskellä lattiaa olevan muotin ympäriltä. Siihen tulee syvennys, joka täytetään viinipullonkorkeilla. Niiden päälle asennetaan lasilevy.



1 Irrota vanha laasti seinistä. Irtolaasti poistetaan, jotta alustasta saadaan kiinteä. Seinät rapataan uudestaan kalkkilaastilla, joka on diffuusioavointa ja antaa seinän hengittää.



2 Tasoita pinta itsetasoittuvalla lattia-tasoitteella. Tasoita aluksi koko lattia ja tee sen jälkeen muotti, jotta saat valettua keskelle syvennyksen. Levitä tasoitetta muotin ympärille.



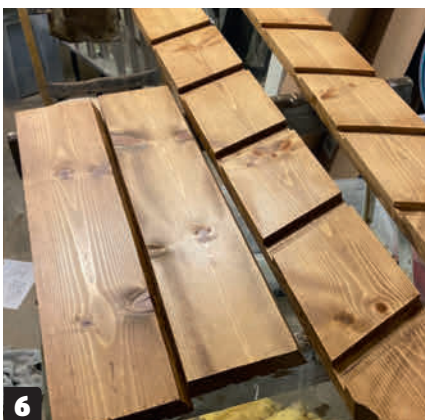
3 Maalaa lattia epoksimaalilla. Syvennys on kolme senttiä syvä, mikä vastaa puolikasta viinipullonkorkeutta ja lasilevyä. Lasi piti jakaa kolmeen osaan, jotta se mahtui kellariin.



4 Leikkaa korkit kahtia terävällä veitsellä. Tähän lattiaan tarvittiin 800 pullonkorkeutta. Niiden leikkaaminen on kovaa ja hidasta työtä. Korkit saatiin paikallisesta viinibaarista.



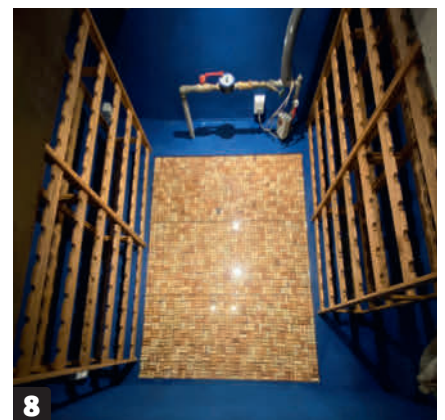
5 Liimaa korkit kiinni lattiaan. Voit tehdä samanlaisen kuvion. Kun korkit on liimattu kiinni, niiden päälle asennetaan lasi, joka tulee samalle tasolle sinisen lattian kanssa.



6 Tee kellariin uudet portaat. Laudat ovat höylättyä mäntyä, ja ne jäivät yli toisesta projektista. Reisilankkuihin on jyrstetty urat askelmia varten. Yksi askelmista on muita leveämpi, ja sen voi vetää esiin.



7 Tee pullotelineet. Saha lautoihin kaaret pistosahalla, jotta pullot pysyvät paikoillaan. Öljyä telineet samalla öljyllä kuin portaat, jotta kaikki puupinnat näyttävät samalta. Hyllyt kootaan valmiiksi kellarissa.



8 Maalaa seinät diffuusioavaimella maalilla. Katto on eristetty, ja siihen on asennettu koolauslaudat. Vesiputket piilotetaan koteloon, ja sen jälkeen kellari ja hyllyt ovat valmiina viinipulloja varten.