

# Valo ja tila myyvät

- Samanlaiset katot
- Isommat huoneet
- Lisää korkeutta
- Enemmän valoa
- Yhtenäinen ilme

Talokaupat ovat askeleen lähempänä, jos ostaja pitää taloa **valoisana ja tilavana**. Tässä jutussa puretaan vanha alaslaskettu katto ja kellastuneet paneelit, jotta olohuone tuntuu isommalta. Uusi katto ja seinät maalataan valkoisiksi.



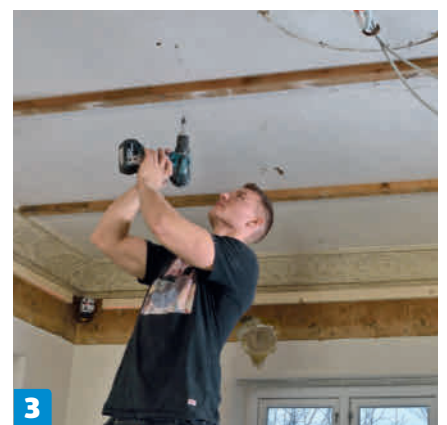
## Pura katto ja rakenna uusi



**Pura vanha katto.** Aloita paneeleista ja pura seuraavaksi koolaukset. Katon alta voi paljastua mitä tahansa! Valitettavasti nämä vanhat kipsilistat olivat niin huonossa kunnossa, ettei niitä voinut säilyttää.



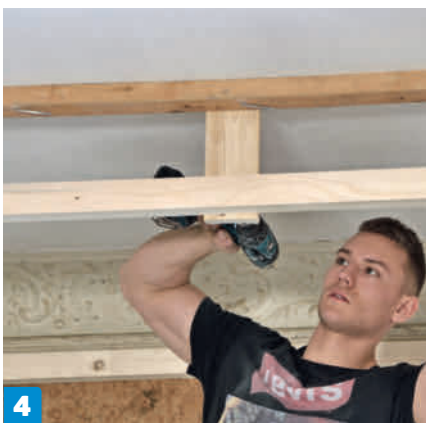
**Ruuva uuden katon runko kiinni** seiniin. Tämän huoneen katto asennetaan kipsilistojen alapuolelle, jotta kattoon jää tilaa eristeille. Linjalaserista on työssä iso apu. Kiinnitä rimat 5x80 millin ruuveilla.



**Kiinnitä kattoon uuden katon tukirimat.** Kohdista rimat siten, että eristelevyt mahtuvat kokonaisina niiden väliin. Voit ruuvata rimat puukattoon ilman tulppia.

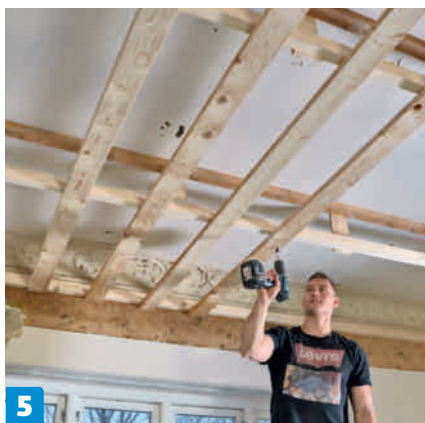


Vaalea ja korkealla oleva katto saa huoneen näyttämään suuremmalta.



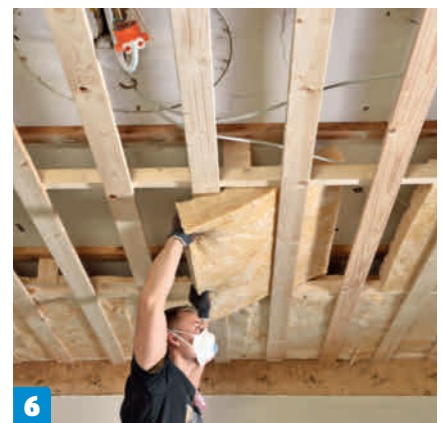
4

**Kiinnitä runkorimat tukirimoihin** pienillä puukapuloilla. Kiinnitä kapulat aluksi tukirimoihin. Anna linjalaserin olla paikallaan ja asenna tukirimat viivan mukaan.



5

**Kiinnitä koolauslaudat.** Ruuvaa laudat kiinni rimoihin 4,5x50 millin ruuveilla. Kiinnitä laudat 40 sentin välein, jotta niiden jako sopii 120 senttiä leveille kipsilevyille.



6

**Eristä katto.** 10 senttiä paksut levyt on helppo työntää runkorimojen väliin.

## Kiinnitä kipsilevyt

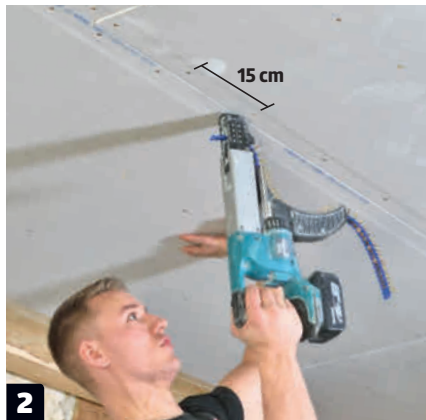
Käytä levyjen kiinnittämiseen kipsiruuveja. Työhön kannattaa vuokrata nauharuuvinväännin tai kaksi, jos kattoon pitää kiinnittää yhtä paljon kipsilevyjä kuin tässä huoneessa. Kone vääntää ruuvin sekunnissa, ja ruuvin kannat uppoavat tarkasti oikeaan syvyyteen.



Nauharuuvinväännin toimii kuin sarjatuliase, joten kipsilevyjen asentaminen sujuu nopeasti.

1

**Merkitse ensimmäisen kipsilevyn reunalinja värilangalla.** Ensimmäisen levyrivin pitää olla oikeassa linjassa, jotta muut levyt voi asentaa sen mukaan. Älä aloita asentamista seinän vierestä vaan sopivan matkan päästä.



2

**Asenna seuraava levyrivi.** Työnnä levyt kiinni ensimmäisen rivin levyihin. Asenna ruuvit noin 15 sentin välein.



3

**Tasoita katto,** kun kaikki kipsilevyt ovat paikoillaan. Aloita tasoittamalla ruuvireiät ja mahdolliset seinän vieressä olevat raot. Täytä raot kunnolla ja vedä ylimääräinen tasoite pois leveällä lastalla.



4

**Paina saumanauha** märkään tasoitteeseen, jotta saumasta tulee kestävä. Upota nauha tasoitteeseen leveällä lastalla.



5

**Levitä saumanauhan päälle toinen kerros tasoitetta,** kun ensimmäinen kerros on kuivunut kokonaan. Ensimmäinen tasoitekerros vajoaa aina jonkin verran, joten sen päälle pitää lisätä toinen kerros tasoitetta.

## Leikkaa reunat

Tavallisen kipsilevyn pitkät sivut on ohennettu, joten niiden saumoihin on helppo levittää tasoitetta. Ohennettujen reunojen ansiosta lopputulos näyttää siistiltä.

Kipsilevyn päät pitää veistää viistoiksi mattopuukolla ennen asentamista. Muista hioa leikattujen levyjen reunat siisteiksi.

Kipsihöylä on reunojen siistimiseen kehitetty erikoistyökalu. Voit käyttää työhön myös tavallista mattoveistä.



Kipsihöylää vedetään reunaa pitkin.

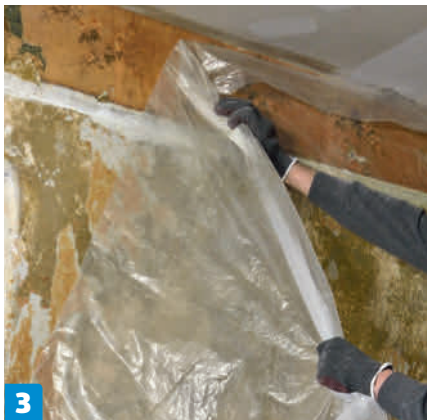
Mattoveistä vedetään levyn reunaa pitkin.

## Irrota tapetti ja tasoita seinät

Vanhaa kattoa oli laskettu reilusti alaspäin, joten seinän yläosassa ei ollut tapettia. Seinän pinnoittaminen ei ole helppoa, jos vanha tapetti loppuu 20 senttiä uuden katon alapuolelle.

Seinä pitää käsitellä perusteellisesti. Kaikki vanhat tapetit poistetaan, seinät tasoitetaan ja hiotaan moneen kertaan. Pinnan pitää olla siisti ja tasainen, ennen kuin sen voi maalata.

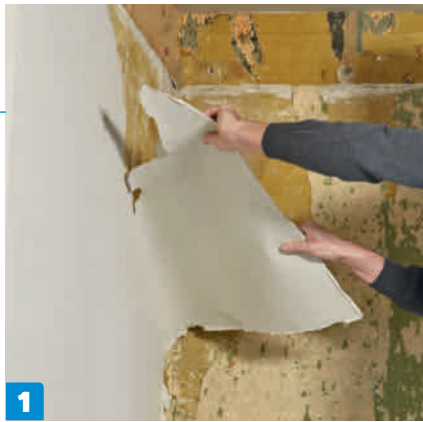
Jos vanha tapetti on tiukasti kiinni seinässä, tapetti kannattaa kastella ja peittää muovilla ennen irrottamista.



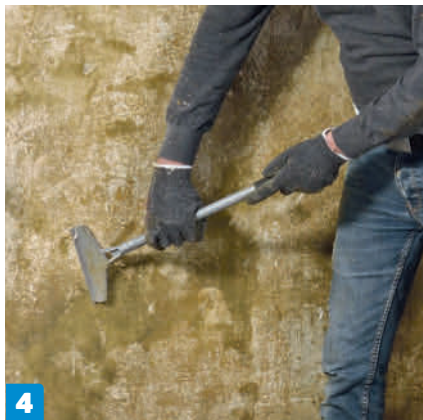
**Peitä seinät muovilla**, jotta vesi liottaa irti sitkeimmät tapetit. Käsittele seinä aluksi paksulla tapetinpoistoaineella.



**Tasoita seinä**, kun se on kuivunut. Levitä tasoitetta mahdollisimman tasainen kerros leveällä lastalla. Jos seinä on hyvin epätasainen, se pitää tasoittaa useaan kertaan.



**Revi irtotapetit pois.** Kaikki tapettivuodot eivät irtoa vetämällä. Repiminen kannattaa aloittaa helposti irtoavista kohdista.



**Kaavi viimeiset tapetinriekaleet irti** vuorokauden kuluttua, kun tapetti on lionnut kunnolla. Jos seinään jää edelleen tapettia, voit vuokrata höyrypesurin ja yrittää poistaa tapetin sen avulla.



**Hio seinät ja katto**, kun kaikki pinnat ovat kuivuneet kokonaan. Työhön kannattaa vuokrata varsihiomakone, jotta hiominen sujuu nopeasti ja pinnasta tulee siisti.



**Käytä tapettikaavinta tai lastaa** tapettien irrottamiseen. Tapetti irtoaa helpommin, kun siihen tehdään reikä. Tapettikaavin sopii tiukassa olevien tapettien irrottamiseen, mutta se poistaa kaikkea.

Vaihda kaapimen terä tarpeeksi usein, jotta työkalu pysyy terävänä ja painuu tapetin alle.



Kiinnitä tela jatkovarteen ja maalaa katto pitkin vedoin. Etene järjestyksessä, jotta pinnasta tulee siisti.

**Maalaa katto ja seinät.** Levitä kattoon ja seiiniin kaksi kerrosta maalia leveällä telalla. Muista, että seinä- ja kattomaalit ovat erilaisia. Kattomaalit ovat yleensä himmeitä.