

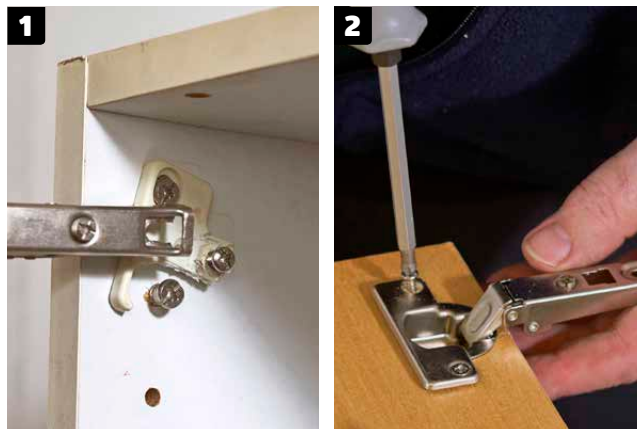
GIV DIT  
KØKKEN  
NYT LIV

# 9 nemme reparationer

Hænger skabslågen med skuffen, eller har hyldebærerne helt mistet grebet? Køkkenelementerne bliver dagligt udsat for et enormt slid, og med tiden er det uundgåeligt, at noget går i stykker. **Men du behøver ikke at udskifte hele køkkenet, bare fordi det har nogle småskader hist og pist.** Se, hvordan du nemt reparerer de ni mest almindelige skader i køkkenet.

## SKABSLÅGEN ER SKÆV ELLER LØS

Hængslet er knækket, og lågen sidder løst eller skævt. Løsningen er at købe og montere et helt nyt hængsel.

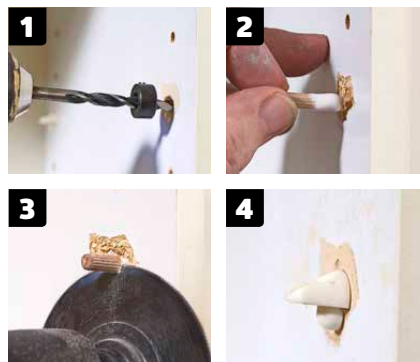


**1. Skru det gamle** og knækkede hængsel ud af skabet og lågen, tag det med ned i dit lokale byggemarked, og køb et, der passer på det præcis samme mål.

**2. Montér det nye hængsel** i både skab og låge. Herefter kan du nemt finjustere lågens placering.

## HYLDEN FALDER NED

Hyldens vægt har med tiden ødelagt hyldebæreren. Nu sidder hylden løst eller er måske allerede faldet ned i bunden af skabet. Løsningen er at fylde hullet op med woodfiller (træspartelmasse) og etablere en helt ny hyldebærer, du kan købe i ethvert byggemarked.



**1. Hullet til hyldebæreren** er  $\varnothing$  6 mm. Det bores op til  $\varnothing$  10 mm med et dyvelbor. Boredybden er 10 mm. Brug et dybdestop, så du ikke gennemborer skabssiden.

**2. En  $\varnothing$  10 mm dyvel** påført snedkerlim stikkes ind i hullet. Lad limen hærde.

**3. Skær dyvelen** af i plan med skabssiden, og fyld efter med woodfiller. Lad spartelmassen hærde, og slib med fint slibepapir.

**4. Montér nu en ny hyldebærer** midt i dyvelen, præcis hvor den gamle sad.

## BAGBEKLÆDNINGEN SIDDER LØST

Det vil kræve, at skabet tages ned, hvis bagbeklædningen skal repareres udefra. Men hvis du nu ikke har mulighed for at pille skabet ned, må du redde bagbeklædningen på den måde, vi viser her.



Trådene ligger dobbelt og skal være 5-8 cm længere end skabets dybde.

**1. Pres montagelim** ind mellem skabskant og bagbeklædning. Fjern overskydende lim.

**2. Bortto huller i en liste**, og stik et par lange tråde, eksempelvis tørresnor, igennem. Skru listen fast til bagbeklædningen, UDEN at den får direkte kontakt med limen. Skruerne skal have godt fat i bagbeklædningen, så sørg for at bruge nogle, der er store nok, fx 4 x 35 mm. Som modhold bruges endnu en liste, der dog skæres, så den hviler på skabets over- og underkant.

**3. Trådene strammes op** med små listestumper. Stram op, indtil limen pibler frem. Fjern den overskydende lim, og lad limen i samlingen hærde. Til sidst afmonteres listerne, og skruelullerne spartles og pletmales.

## KANTLISTEN ER KNÆKKET AF

En knækket kantliste er nem at lave. Kantlister fås i metermål og varmes på med strygejern.

**1. Skabets kant** skal være ren og plan. Snavs afrenses, og limrester efter den gamle kantliste slibes af med fint slibepapir.

**2. Kantlistens bagside** hæfter, når listen opvarmes med strygejernet. Brug medium varme, og pres kantlisten mod kanten. Når kantlisten igen er afkølet, er limen hærdet.

**3. Skabskanten er** typisk 16 mm bred, og kantlisten er 20 mm bred. Overskydende kantliste kan nemt skæres bort med en hobbykniv, og skarpe kanter slibes med fint slibepapir.



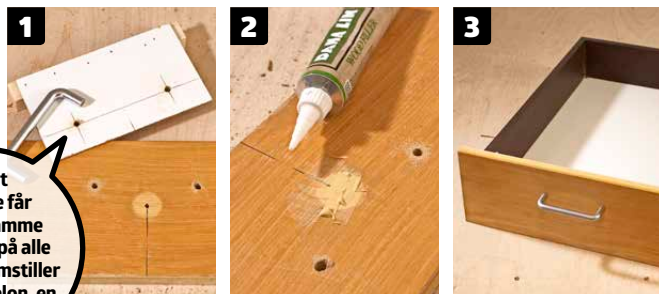
En trekant-sliber er det perfekte værktøj til at slibe en smal kant med.





## GREBET ER I STYKKER

Hvis samme type greb stadig findes i handlen, er det nemt at skifte lige over. Hvis ikke, kan du med fordel benytte dig af lejligheden og skifte til et mere moderne, pænere og stabilt greb.



For at grebene får præcis samme placering på alle skuffer, fremstiller vi en skabelon, en såkaldt ko.

**1. Afmontér skuffefronten**, fjern det gamle greb, og bor hullerne til det nye. Skifter du alle greb i køkkenet, råder vi dig til at lave en skabelon, du kan bore efter. Så er du sikker på, at de alle placeres fuldstændig ens.

**2. Lap det gamle hul** med træspartelmasse. I dette eksempel brugte vi farven "bøg". Slib reparationen let med slibepapir korn 180.

**3. Afslut med 1-2 gange klar lak**, eller mal fronterne som beskrevet herunder. Montér grebet, og skru fronten på skuffekassen.

## MELAMINET ER RIDSET

Det er uundgåeligt, at skuffefronter og skabslåger bliver slidte og/eller får ridser med tiden. Den eneste løsning er at male det hele. Men når du vil male på melamin eller en anden hård filmbelagt overflade, skal den forberedes helt rigtigt.



**1. Affedt overfladen** med grundrens, og spartel ridser og skrammer ud. Slib mat med slibepapir korn 180.

**2. Mal med vedhæftningsgrunder**, og lad den tørre. Til sidst giver du overfladen to gange maling eller lak.

Ved at male med vedhæftningsgrunder sikrer du, at slutresultatet bliver flot og stærkt!

## UDTRÆKKET ER GÅET I STYKKER

Udtræksskinnen er i stykker og faldet ned. Modellen er udgået og kan ikke længere skaffes. Derfor køber vi en 20 x 20 mm aluvinkelprofil og skærer den til i den rette længde.

### SKUFFEN FALDER FRA HINANDEN

Her har skuffekassen sluppet sit bagstykke. Siderne og bagstykket er lavet af porøs spånplade, og derfor kan du ikke bare skrue dem sammen igen.



Tryk snedkerlim ind mellem siderne og bagstykket, hvor det er muligt, og pres emnerne sammen med lange skrue-tvinger. Montér evt. små møbelvinkler indvendigt i skuffen til forstærkning af limsamlingen.



**1. Streg skuffens underkant** op vandret indvendigt på skabssiden (i begge sider, hvis begge skinner er defekte).

**2. Sav aluvinkelprofilen ud** i den længde, du skal bruge, og bor tre til fire huller på 4 mm i den ene side. Undersønk hullerne til skruehovederne.

**3. Montér profilet i flugt** med opstregningen. Når skuffen glider ind, vil skuffefronten ligge vandret med samme afstand som de øvrige skuffefronter.



### SKUFFEBUNDEN ER KNÆKKET

Der sker ofte det med gamle skuffer, at bunden knækker eller på anden måde går i stykker. Her viser vi, hvordan du udskifter en ødelagt skuffebund med en ny.



Hvis bagstykket ikke kan fjernes i et helt stykke, må du lave et nyt. I dette tilfælde bruges 12 x 12 mm fyrreliste.



**1. Skuffebunden er fastgjort** i en rille.

Bunden frigøres ved at skære det nederste stykke af bagstykket af med en multicutter. Det frigjorte listestykke skal gemmes til senere brug.



**2. Den gamle skuffebund kan nu** trækkes ud af skuffen. Byggemarkedet har masonitplader med en melaminbehandlet hvid side. Køb en ny plade, og overfør målet fra det gamle stykke. Husk, det nye bundstykke skal være ca. 6 mm længere i bagkanten. Sav pladen ud, og pres den ind i rillerne.

**3. Det frigjorte listestykke limes** og stiftes fast og holder således skuffebundens bagkant på plads. Hvis listestykket knækkede, da du savede det ud, skal du lave en ny liste selv.