

DET ÄR FUKT PÅ FÖNSTRENN

Imma på insidan av dina fönster är tecken på för hög luftfuktighet i bostaden. Det behövs mer luftning, och **det får du lätt om du monterar en spaltventil i fönsterramen.** Det hela klaras lätt av på ungefär en timme.

För hög luftfuktighet ger ett fuktigt inneklimat i din bostad. Ett dåligt inneklimat är inte bara dåligt för dig. Fukten kan nämligen även sätta sig i möbler, väggar och annat och med tiden leda till röta eller i värsta fall svampangrepp. Därför ska du vara uppmärksam på problemet, hålla ögonen på om det blir fukt på insidan av dina fönster och göra något åt det så fort det uppstår.

Lösningen är mer ventilation eller mer värme, och det

mest effektiva är en kombination av båda delar.

Du kan självklart öppna dina fönster och vädra ut grundligt varje dag. Men ett enklare sätt att säkra god luftning är att installera friskluftsventiler i fönsterramarna. Ventilen ger en öppning ut till det fria på cirka 20 cm². Detta garanterar bättre luft och ständig cirkulation av luften i ditt hem, och ser därför till att du lättare blir av med den överflödiga fukten. □

DÄRFÖR GÅR DET GALET

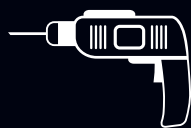


■ **Hög luftfuktighet.** När vi tar ett bad, tvättar händerna, lagar mat och andas tillför vi fukt till luften. Om din bostad inte kan bli av med fukten kommer den sätta sig i bland annat väggar och möbler, och med tiden utveckla sig till röta och svamp.

■ **Dålig vädring.** Det är viktigt att din bostad kan bli av med all extra fukt i luften. Det enklaste sättet att göra det på är att säkerställa en god luftcirkulation, så att luften löpande byts ut.

DETTA BEHÖVER DU

För att montera en spaltventil i ditt fönster behöver du dessa verktyg:



BORR-
SKRUVDRAGARE



TUMSTOCK

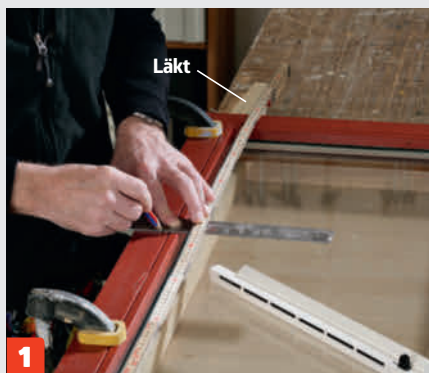


10 MM BORR

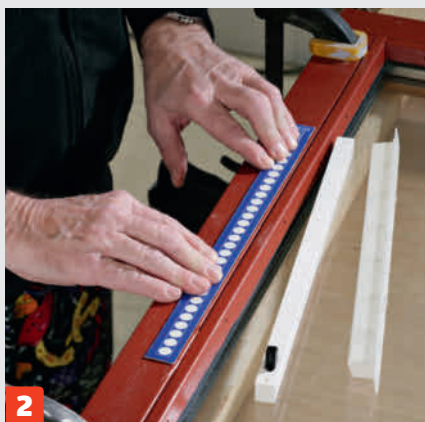


PENNA

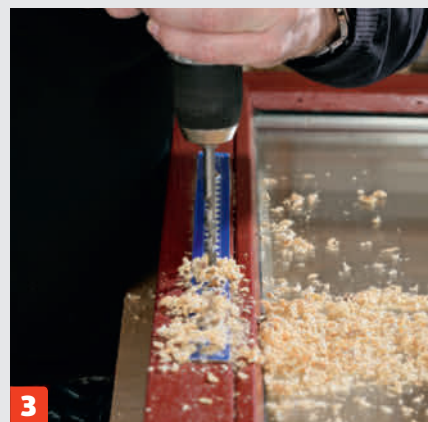
GÖR SÅ HÄR



1 Märk upp för spaltventilen på mitten av fönsterramen. Lägg fönstret på ett bord, och spänn fast en läkt på baksidan av fönstret med tvingar, så träet inte spricker när du borrar rakt igenom det.



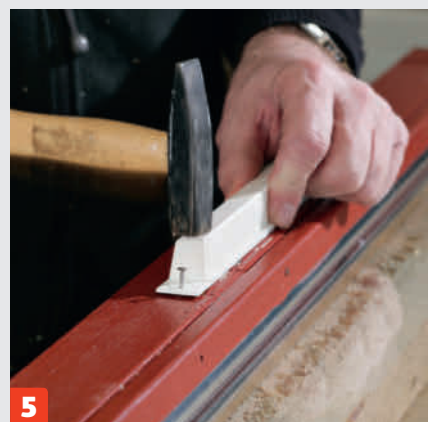
2 Fäst bormallen på ramen med dubbelhäftande tejp. Se upp, så att borrhålen inte kommer för nära in på glaset. Mallen följer med när du köper ventilen.



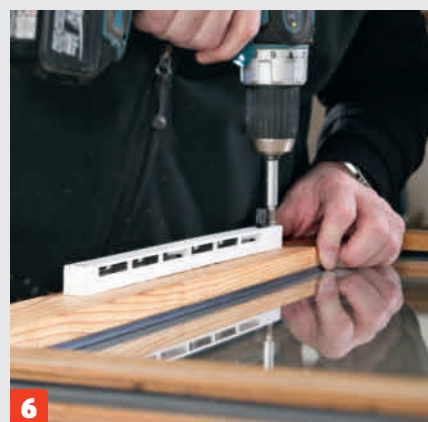
3 Borra hål med ett 10 mm borrar. Det är viktigt att bormaskinen hålls helt rakt, eftersom hålen ska gå att täcka både inifrån och utifrån spaltventilen.



4 Sätt på den utvändiga spaltventilen, så den täcker hålen helt. Dessförinnan ska du se till att rengöra noga i hålen, ex. med tryckluft. Du kan också, som här, ta bort avståndet mellan hålen med ett stämjärn. Det ger ett större hål och högre luftgenomströmning.



5 Fäst den utvändiga spaltventilen. Eftersom den inte ska användas efteråt är två små dyckert tillräckligt.



6 Den invändiga delen av spaltventilen fästs. Den ska hålla för att öppnas och stängas många gånger. Därför ska den skruvas fast.