



Utöver att kläs in med linoleum får alla framkanter en exklusiv list av ekträ.

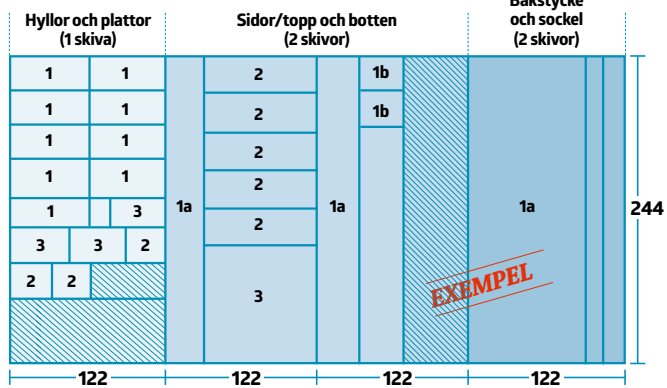
Här bygger vi hyllan, som är så hög att den döljer köksbänken bakom.

Sockeln är byggd så att den har samma höjd som sockeln under skåpen. Linoleumbekläddaden får de två socklarna att se ut som en.

De befintliga underskåpen med köksbänk byggs ihop med hyllan med en gemensam gavel.

SÅGRITNING SPARAR MATERIAL

Gör en sågritning för att se hur mycket du får ut av en plywoodskiva. Du måste naturligtvis måttanpassa din ritning så att den passar din hylla och dina personliga förvaringsbehov.



MATERIAL

- 2 stk. 15 mm björkplywoodskivor
- 2 stk. 21 mm björkplywoodskivor
- Lämplig ljus plywoodskiva, 12 mm
- 3 x 1,8 m linoleum (här Forbo Desktop 4176 Mushroom)
- 3 x 1,8 m linoleum (här Forbo Desktop 4155 Pewter)
- Trälim
- Reglar till sockel
- 4 x 70 mm skruvar
- 15 och 21 mm ekträlistor
- Vitpigmenterad olja (Woodcare)

SPECIALVERKTYG

- Kap-/geringsåg, bordcirkelsåg, sänksåg och handöverfräs.

Lyxigt i linoleum

Den här hyllan är beklädd med linoleum. Tillsammans med den befintliga köksbänken bildar hyllan **en perfekt köksö**.

Naturligt, bakterieavvisande och ljuddämpande är några av de positiva egenskaper som gör linoleum till ett strålande materialval i köket. Linoleum är självläkande, så mindre repor reparerar sig själva. Det är med andra ord helt perfekt i ett kök.

Från halvvägg till öppen hylla

I det här köket ska vi använda linoleum till att klä in en hylla. Hyllan ska stå längs baksidan av en rad med köksskåp som köksbänken vilar på. Från början stod där en klassisk halvvägg från när huset byggdes på 80- eller 90-talet. Nu satsar vi på en mer tidsenlig och öppen lösning.

Från plywood till lyx

Vi bygger hyllan i plywood. Det är lätt, förhållandevis billigt och enkelt att arbeta med. Men det är, handen på hjärtat, inte världens vackraste material, så utöver linoleum på ytorna sätter vi lister av ek på alla synliga kanter. Då ser hyllan ut som allt annat än en billig lösning. □



Hyllan är byggd mot baksidan av köksskåpen.

Limma lister av ek på alla skivkanter

När du har gjort din egen såggränning och sågat, eller fått alla hyllor och avskiljare tillsågade, sätter du lister på skivornas framkanter. Plywoodskivorna har nämligen inte speciellt vackra kanter.

Har du rester av ek liggande, t.ex. en skiva i passande tjocklek, så kan du såga till listerna själv med sänksågen.

Annars kan du köpa lister i lämplig storlek. Är du inte så förtjust i ek så kan du så klart välja ett annat träslag. Men tänk på att lister och linoleum gärna ska matcha i färg.



1

Lägg vitt trälim på listen och på framkanten av hyllan. Tryck sedan ned listen på plats, och massera den försiktigt lite fram och tillbaka så att limmet blir fördelat på båda ytorna.



2

Spänn fast tre skruvtvingar, så att trycket fördelas någorlunda jämnt över hela framkanten. Det är inte avgörande att limfogen blir snygg, den måste bara bli stark. Senare täcker vi den med linoleum.

Gör Det Själv



SVÅRIGHETSGRAD

Utmaningarna i det här projektet ligger i mätning och hantering av stora bitar linoleum.

LÄTT

SVÅRT



TIDSFÖRBRUKNING

Räkna med ett par veckor.



PRIS

Ca. 9.000 kr.

SOCKEL OCH TOPPSKIVA

En sockel och beklädnad av toppskivans kanter är de första stegen.



1



2



3

1 Bygg sockeln. Bygg sockeln av plywood. Den hålls ihop och styvas upp av regelbitar. Överför höjden från den befintliga sockeln. Sockeln ska vara vågrät.

2 Limma framkantslister på hyllans toppskiva hela vägen runt. Resten av processen är den samma som med övriga framkanter.

3 Slipa skarven mellan toppskiva och lister när limmet torkat. Det går snabbt med en excenterslip.

Nu är det dags för linoleumet

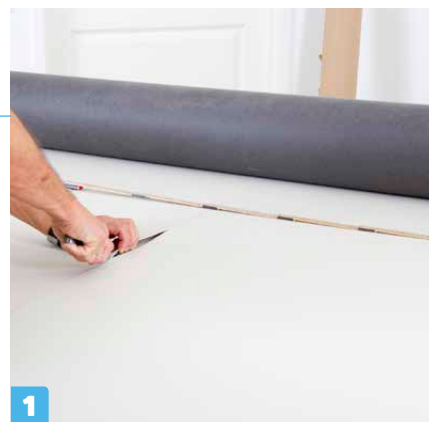
Linoleum består huvudsakligen av linolja och harts, som blandas med andra naturliga ingredienser. Den höga beståndsdel linolja ger linoleum några väldigt speciella egenskaper. Det är självreparerande, antistatiskt, bakterieavvisande, hållbart, svårantändligt, ljuddämpande, och det ger en varm, mjuk och behaglig känsla.

Börja med de minsta hyllorna, och fortsätt uppåt i storlek. Då får du rätt känsla för hur det ska göras. Här använder vi en speciell limroller. Men du kan använda en fin färgroller.



5

Nu ska de stora skivorna limmas. Du har inte mycket tid på dig, så se till att ha en extra flaska lim nära till hands. Stryk lim på hela ytan i ett jämnt lager, och i ett raskt tempo.



1

Skär ut linoleumet. Använd dig av sågplanen, eller de hyllor som du redan har limmat kanter på, som mallar. Skär bitarna lite för stora, så kan du senare anpassa dem med handöverfräsen.



6

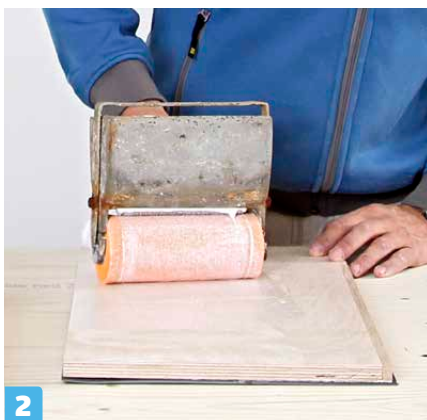
Den stora rullen kan vara svårstyrtd, och här kan det vara bra att ta hjälp. Du har bara en chans på dig, så det måste bli rätt på första försöket. Massera fast linoleumet ordentligt medan det rullas ut.

MÅNGA FÄRGER

Möbellinoleum finns i många färger, från kolsvart till grått och orange.

Om du vill sätta träkanter på hyllorna, som vi har gjort, ska du tänka på att anpassa färgen på linoleumet till valet av träslag.





2

När du ska limma, så öva dig på de minsta styckena först. Ta en av hyllorna och torka av den noggrant. Ta sedan din limroller (eller färgroller), och rulla på ett jämnt lager vitt trälim på hela ytan.



3

Lägg på linoleumet så att det passar i ena änden av skivan. Biten är lite för stor, så det ska sticka ut lite över kanten på tre av sidorna.



4

När linoleumet är pålagt masserar du in limmet i bägge ytorna. Vänd hyllan upp och ner och upprepa processen. Gör samma sak med alla hyllor, och lägg dem i press (ovanpå varandra).



7

Låt linoleumet sticka ut 2-6 mm. De kanter som inte kommer att synas räcker det med att du sågar till.

När allt är limmat ska du skära av det överflödiga linoleumet på de kanter som blir synliga.



8

Välj en kantfräs, så att du kan fräsa linoleumkanten helt jämn med framkanten i ek. Håll fräsen tätt ned mot materialet.

HANTERA LINOLEUM VARSAMT

Linoleum är "levande", så behandla det varsamt, så går arbetet lättare.

När du får hem linoleumrullen är det viktigt att du rullar om den, så att spänningarna i materialet släpper. Packa upp rullen och rulla sedan ihop den igen, fast i motsatt riktning. Då kommer materialet vara lättare att arbeta med när det är dags för det. Och har du tillräckligt med plats för att förvara alla byggmaterial i rumstemperatur, så är det att rekommendera.



Du bör rulla om de stora rullarna, annars kan de vara lite besvärliga att arbeta med.

Bygg gavel, botten och bakstycke

Gaveln ska sammanfoga köksskåpen med den nya hyllan till en köksö. Därför ska den anpassas på plats. Det kräver att du bygger ut den en smula.

Bottenskivan som ligger ovanpå sockeln ska också anpassas i längden, liksom bakstycket, som består av en ljus 12 mm tjock plywoodskiva.

Det är precisionen som avgör om resultatet blir perfekt, så mät upp noggrant, och testa alla delarna. Hellre en gång för mycket än en för lite.



1

För att få allt att stämma måste vi bygga ut gaveln lite. Det gör vi med några regler som kapas så att de passar precis mellan skåpsstommen och gavelnskivan som ska monteras på.



2

Gaveln måste anpassas på plats, så att den passar ihop med den befintliga bänkskivan. När gaveln passar ska listerna limmas på. De hålls fast med maskeringstejp tills limmet har torkat.



3

Slipa gavelnskivan igen när limmet har torkat, och du har monterat av den igen. Slipa på bägge sidor, torka av den, och limma linoleum på den sidan som vänder in mot hyllorna. Skruva sedan på gaveln igen.



4

Lägg bottenskivan på sockeln, och kontrollera att den passar exakt i längden. När den gör det, låter du den ligga löst ovanpå.



5

Sätt upp bakstycket löst. Det ska riktas in så att det passar exakt i längden. Det är alltid en bra idé att testa passningen på alla delar i byggprocessen efter hand.

DE SISTA FINSLIPNINGARNA

Den avslutande finishen på kanterna får eklisterna och linoleumet att bli ett.

1 Kanterna på alla delar ska slipas, så att linoleum och eklister blir till en kant. Börja med korn 120 och sedan korn 240. Det måste bara slipas jämnt.

2 Oavsett om du ska vitpigmentera eller behandla träet med olja måste du göra rent kanten med trärengöring. Det gör du för att få träet att resa sig och öppna sig, så att oljan kan tränga långt in i träet. Sedan strykar du kanterna med olja.

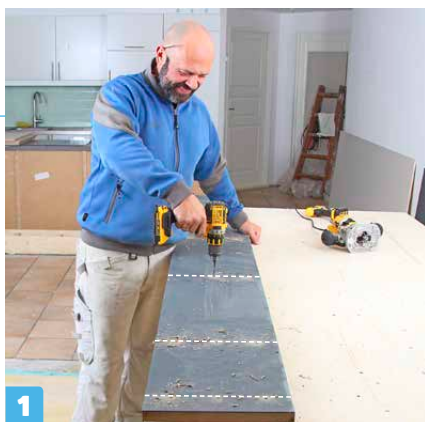


1

Till sist bygger du ihop hela hyllan

Äntligen är du framme vid mållinjen: Nu kan alla de fina delarna byggas ihop till en hylla, som blir en del av din nya köksö.

De linoleumbeklädda hyllorna måste vara exakt anpassade. En bordcirkelsåg kan vara bra att ha, men du klarar dig även med en sänk- eller cirkelsåg med en fintandad klinga.



1

Lyft upp bottenskivan och märk ut var du vill placera avskiljarna. Förborra tre skruvhål för varje avskiljare med ett 3 eller 4 mm borr.



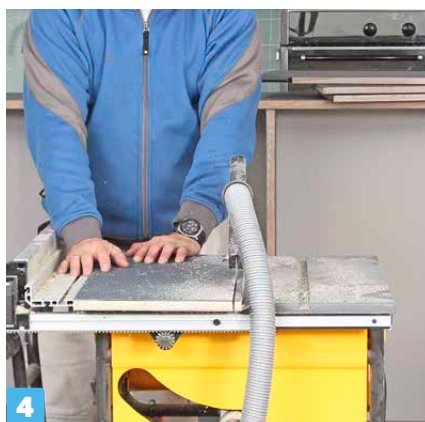
2

Vänd bottenskivan och lägg bakstycket på plats. Förborra ungefär var 20:e cm genom bakstycket med ett 4 mm borr. Stryk lite lim i hela skarven, och skruva fast bakstycket i bottenskivan.



3

Vänd på alltihop och placera avskiljarna där de ska sitta. Skruva fast dem genom bottenskivan med 4 x 70 mm skruvar, och res sedan hyllan, så att du kan skruva fast avskiljarna genom bakstycket.



4

Såga alla hyllorna på tre sidor, när avskiljarna sitter som de ska. Först sågar du till djupet. Sedan sågar du dem i bredden. Kontrollera att de passar genom att testa dem i hyllan.



5

Nu ska vi fräsa ett spår i toppskivan. Läggen på bockar med undersidan upp. Spänn fast den och fräs ett spår för bakstycket med en 12 mm notfräs. Fräs ca. en halv centimeter ned i skivan.



6

Slå i tre dyckert i toppen av varje avskiljare och knipsa av huvudet på dem. Lägg lim i falsen och på överkanten av avskiljarna, och tryck toppskivan på plats. Ställ något tungt på så att skivan är i press tills limmet torkat.



7

Gaveln kläs in på plats. Här måste du vara noggrann då det inte är så lätt att rätta till beklädnaden i efterhand. Sockeln kläs också in på plats.

Spänn fast några lister med skruvtvingar i kanten av linoleumet, så du inte riskerar att det släpper innan limmet har torkat ordentligt.